

Restaurátorský průzkum a záměr

Vyřezávaná skříň

Muzeum Šumavy Kašperské hory



MgA. David Blahout, Ph.D.

© 2024

1. Data památky

Dílo:	Vyřezávaná skříň
Datce:	1788
Autor:	neznámý
Lokalizace:	Muzeum Šumavy Kašperské hory
Materiál:	dubové dřevo, železo
Rozměry:	výška 183 cm, šířka 183 cm, hloubka 39 cm
Evid./restř./přír. č.:	267/79

2. Údaje o akci

Vlastník:	Muzeum Šumavy Kašperské hory Náměstí 140, 341 92 Kašperské Hory
Rest. průzkum vypracoval:	MgA. David Blahout, Ph.D. J. Malého 1957, Písek 397 01
Číslo povolení MKČR:	7401/2008

3. Popis památky

Památku představuje konstrukčně tradiční řešení, dělené skříně zajištěné klíny, se dvěma křídly dveří, středovým, postranními a spodním vlysem, výraznou korunní římsou a drobnou římsou na soklu. Součástí korunní římsy je v horizontálním pásu vyřezávaný nápis "ANNACKRISTINAMEIERSZUDUNNEANNO1788". Středový vlys a spodní a horní části rámové konstrukce dveří jsou též zdobeny mělkým florálním ornamentem. Středové křídlo dveří jsou zdobeny vždy dvěma velkými polygonálními kazetami, v jejichž středech jsou patrné zbytky od rýsování geometrických obrazců. V hloubkách mělkých reliéfů na křídlech dveří identifikujeme fragmenty barevných vrstev. Štítky kování jsou zdobeny rýhováním, panty jsou prosté, pravý zámek je masivně upravovaný se stopami po svařování a levý zcela novodobý. Povrchová úprava skříně je provedena šelakovým nátěrem.

4. Popis stavu památky před restaurováním

Stav památky lze označit za komplikovaný, a to na základě několika zjištění. U dřevěného korpusu především identifikujeme velké množství mechanických poškození, ať už jde o rozlámání dřevěné spárovky, kde zde chybí drobné odlomené části dřevěné hmoty, a nebo rozvolnění velkého množství truhlářských spojů, kde je kostní klíč degradovaný. Vidíme zde též na mnoha místech napadení materiálové báze památky dřevokazným hmyzem. Dalším problémem je, že při předchozí opravě, došlo na mnoha místech k úpravám povrchu, kdy byl odstraněn původní materiál. Tento nejmladší zásah do materiálové báze památky společně s poměrně lesklým šelakovým nátěrem, spíše opticky devaluje charakter celé skříně; a tak je třeba výsledek této mladší snahy označit za diskutabilní. Kování klíčových štítků a pantů je pokryto šelakovým nátěrem. Chybí klíče k zámkům a u všech jejich dochovaných částí se vyskytují korozní produkty. Závěrem je třeba zmínit, že skříň pokrývá silná vrstva prachových depositů.

5. Sondážní průzkum

Součástí restaurátorského průzkumu bylo vytvoření struktury sond a zkoušek ztenčování a snímání prachových depositů a degradovaných lakových vrstev na památce.

Sonda č. 01 - fasáda - spodní římsa

Sonda č. 02 - pravý bok - horní římsa

6. Evaluace sondážního průzkumu

Z výsledků orientačního sondážního průzkumu lze vyvodit závěr, že lze ztenčit a sejmut prachové deposity a ztmavlé laky, při zachování rozhodujícího množství patiny.

7. Restaurátorský záměr

7.1. Koncepce restaurátorského zásahu

Všechny zjištění a informace vycházející z restaurátorského průzkumu společně s přihlédnutím k charakteru a stavu památky a posouzením památkových hledisek dalo vzniknout koncepci restaurátorského zásahu. Ta spočívá v citlivém restaurování Vyřezávané skříně, a to při respektování patiny stáří, která je neoddělitelnou součástí díla.

7.2. Restaurátorský záměr

Koncepce restaurátorského zásahu je podkladem pro stanovení procesu restaurování, vyúsťujícím v restaurátorský záměr, který bude naplňovat tyto jednotlivé etapy restaurování:

7.2.1. Dřevěnný korpus

I. *Etapa – dílčí demontáže*

V této etapě bude provedena odborná katalogizace a následná dílčí demontáž jednotlivých prvků památky.

II. *Etapa – ztenčení a sejmutí ztmavlých laků a prachových depositů*

V této následující etapě je potřeba realizovat kontrolované celkové postupné ztenčení a sejmutí prachových depositů a ztmavlých laků pomocí adekvátní kombinace metod snímání a za použití látek, které to provádějí s maximálním ohledem na materiálovou bázi památky (případná modifikace technik snímání a chemických látek při něm použitých, individuálně podle specifik jednotlivých vrstev).

III. *Etapa – konsolidace materiálové báze památky*

Vzhledem k poškození materiálové báze památky dřevokazným hmyzem, je nutno provést lokální petrifikaci vhodným konsolidantem.

IV. *Etapa - lokální statické zajištění památky*

Důkladná revize lokálně rozvolněných truhlářských spojů jejich opětovným slepením. Lokální stabilizace tektonických trhlin, vložením nového dřevěného materiálu.

V. Etapa - lokální tmelení

Definování objemu a charakteru poškození dřevěného povrchu pro určení rozsahu a způsobu tmelení. Místní doplnění opticky rušivých defektů povrchu subtilní plastickou retuší.

VI. Etapa – lokální barevné retuše dřevěného povrchu

Lokální rehabilitace malby pomocí lokálního barevného tonování opticky scelující retuše při použití lazurních tónů.

VII. Etapa – závěrečná konzervace povrchu vhodným prostředkem

Přiměřená závěrečná povrchová úprava příslušným prostředkem (lakem), fixujícím lazurní barevné retuše a vytvářejícím ochranný film.

VIII. Etapa – montáže

Odborná montáž restaurovaných částí památky, podle katalogizace jednotlivých prvků.

7.2.2. Kovářské prvky

I. Etapa - dílčí demontáže

V této etapě bude provedena odborná katalogizace a následná dílčí demontáž jednotlivých prvků památky.

II. Etapa – snímání prachových depositů

V této etapě proběhne kontrolované celkové postupné sejmutí prachových depositů pomocí adekvátní kombinace metod snímání a za použití látek, které to provádějí s maximálním ohledem na materiálovou bázi památky.

III. Etapa - stabilizace korozních produktů

V tomto úseku restaurátorského procesu proběhne aplikace odpovídajícího stabilizátoru koroze, a to především v místech silně degradovaných s výskytem korozních produktů.

IV. Etapa - plastická rekonstrukce

Doplnění chybějících klíčů a mechanismů zámků.

V. Etapa - barevná retuš

Následně budou dle potřeby provedeny barevné opticky scelující retuše pomocí lazurních tónů.

VI. Etapa - závěrečná konzervace

Na závěr restaurátorského procesu bude provedena přiměřená závěrečná konzervace povrchu příslušným prostředkem.

VII. Etapa – montáže

Odborná montáž restaurovaných částí památky, podle katalogizace jednotlivých prvků.

8. Technologická zpráva

8.1. Dřevěnný korpus

II. Etapa – ztenčení a sejmutí ztmavlých laků a prachových depositů

Směs aromatických, chlorovaných uhlovodíků a amidů, etanol, benátské mýdlo

III. Etapa - konsolidace materiálové báze památky

Lascaux® Medium for Consolidation, Solakryl BMT

IV. Etapa - lokální statické zajištění památky

Kostní klíč, dubové dřevo

V. Etapa - lokální tmelení:

Kliho-křídový tmel, minerální plnivo

VI. Etapa - lokální barevné retuše dřevěného povrchu:

Kremer Watercolor, Zweihorn

VII. Etapa – závěrečná konzervace povrchu vhodným prostředkem:

Vosko-pryskyřičný lak - Kremer Dammar Varnish Matte, UV Stabilized

8.2. Kovářské prvky

II. Etapa - snímání prachových depositů

Směs aromatických, chlorovaných uhlovodíků a amidů, etanol

III. Etapa – stabilizace korozních produktů

Průmyslový bezoplachový Odrezovač-T, Chelaton III. ($C_{10}H_{14}N_2Na_2O_8 \cdot 2H_2O$)

IV. Etapa - plastická rekonstrukce

železo

V. Etapa - barevná retuš

minerální pigmenty, mikrokrystalický vosk

VI. Etapa - závěrečná konzervace

mikrokrystalický vosk



V Písku dne 27. 9. 2024

MgA. David Blahout, Ph.D.



Stav před restaurováním - celkový pohled



Stav před restaurováním - pravé dveře



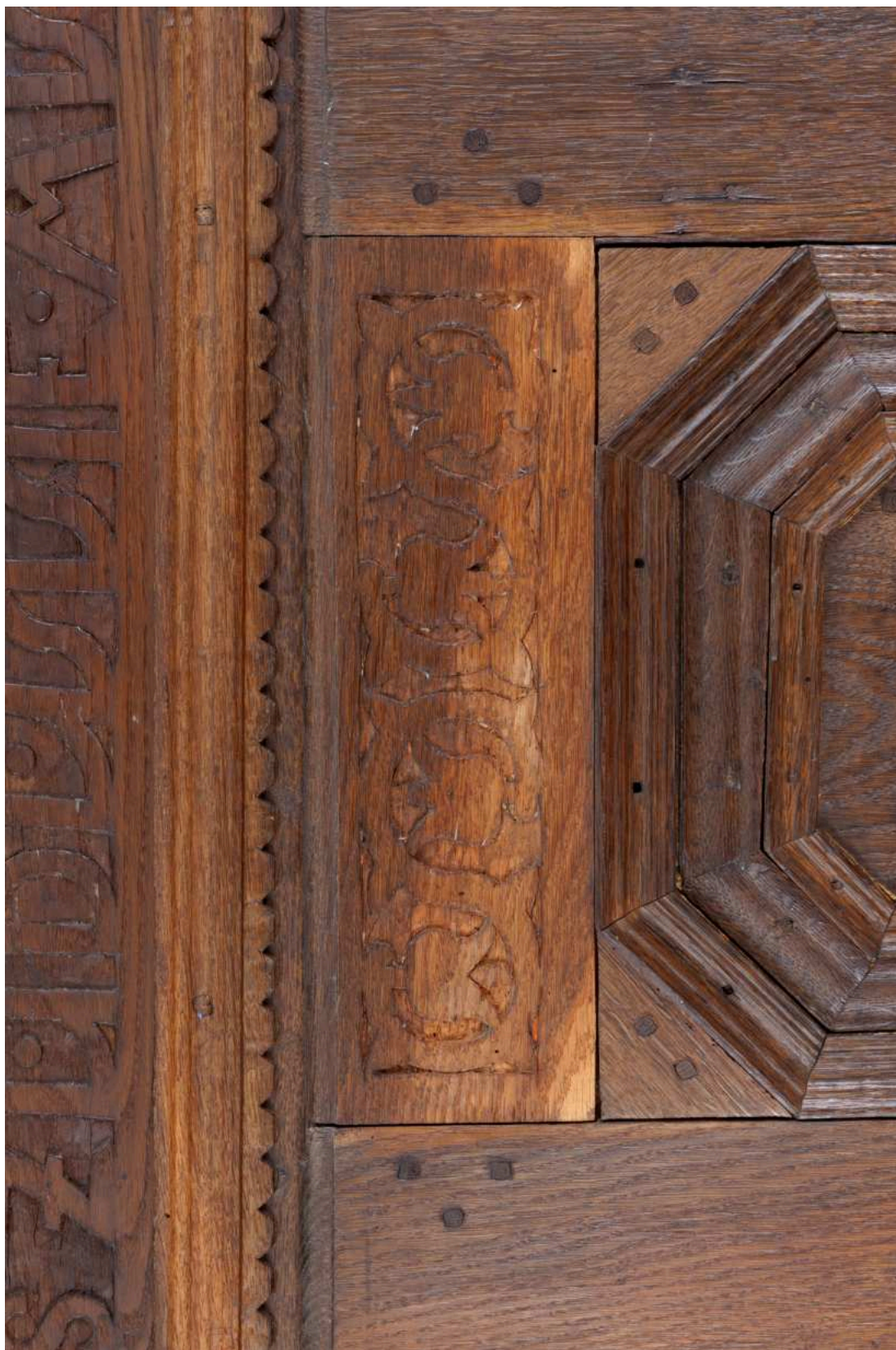
Stav před restaurováním - pravé dveře, detail vlysu



Stav před restaurováním - pravé dveře, detail klíčového štítu



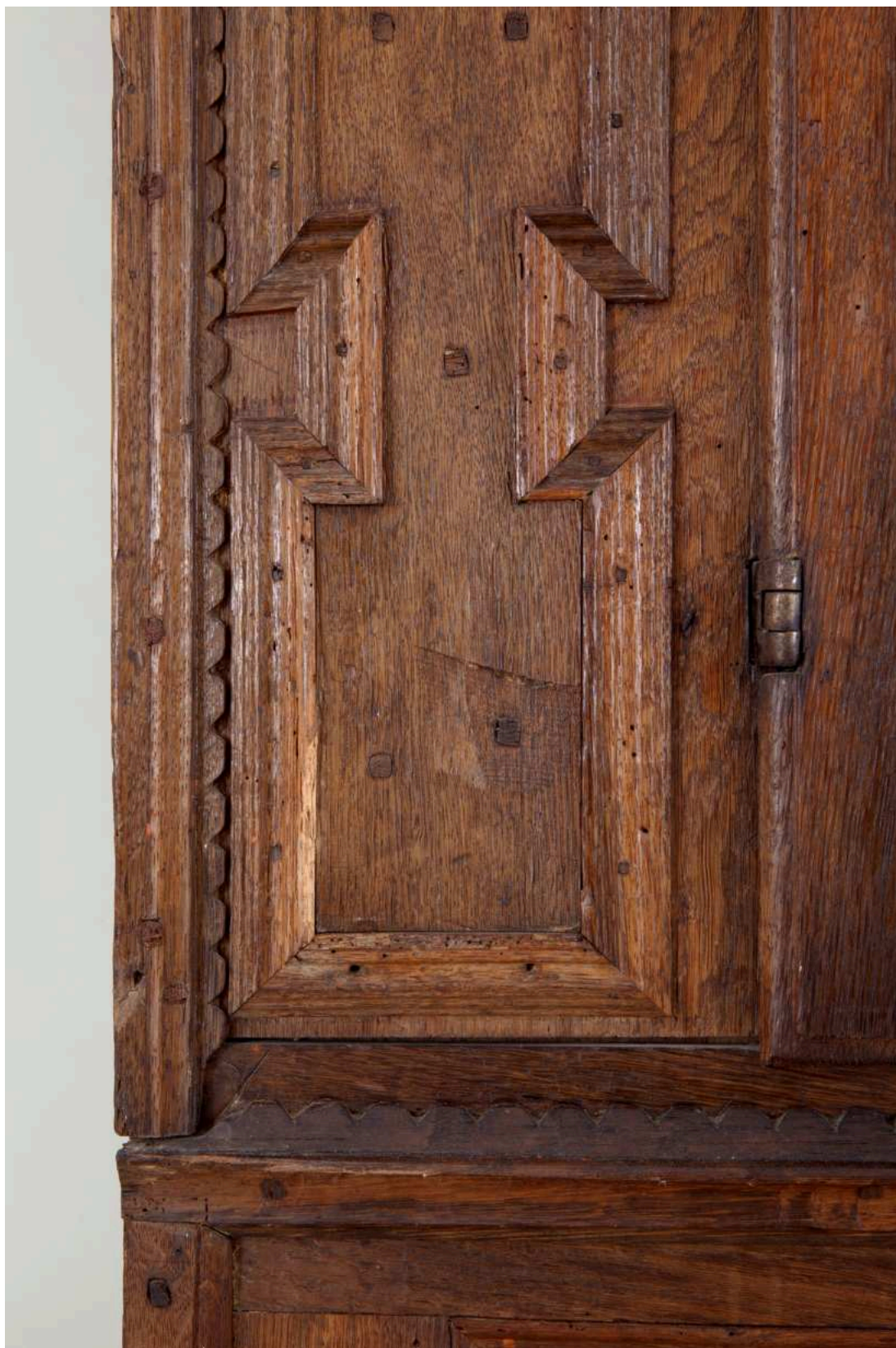
Stav před restaurováním - středový vlys, detail horní části



Stav před restaurováním - pravé dveře, detail reliéfu



Stav před restaurováním - pravé dveře, detail korunní římsy



Stav před restaurováním - levý vlys, detail poškození



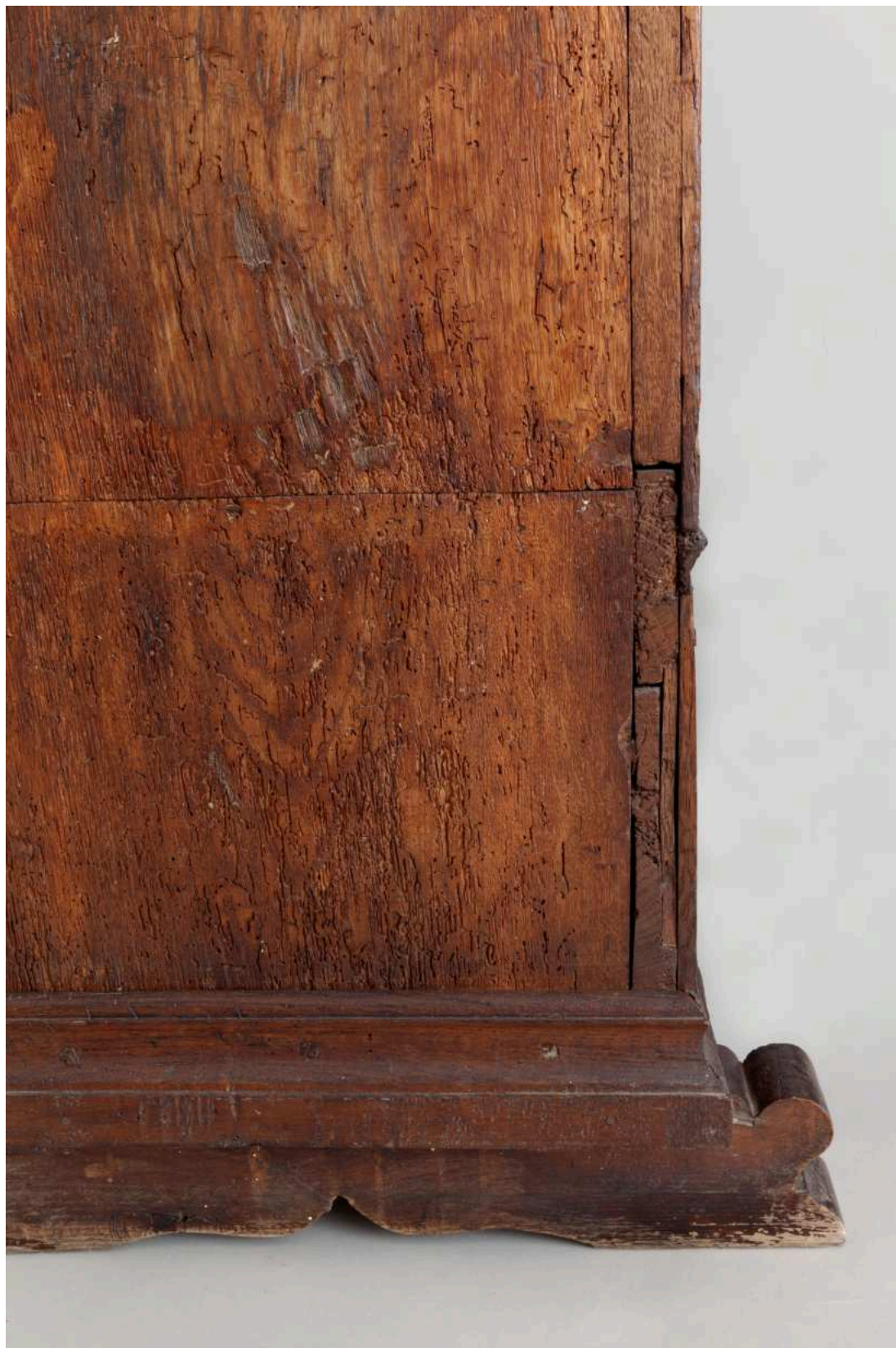
Stav před restaurováním - levé dveře, detail fragmentů barev v reliéfu



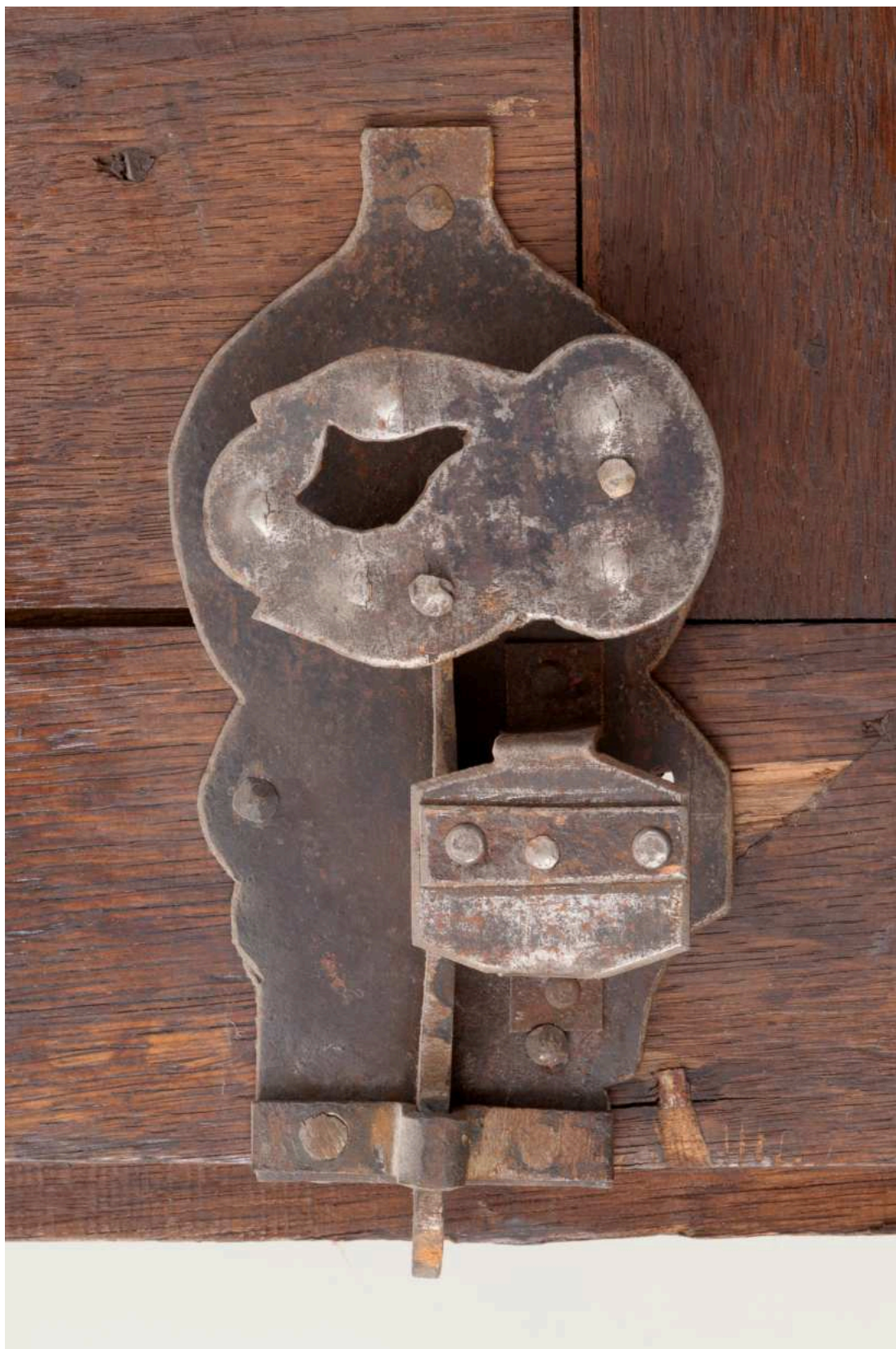
Stav před restaurováním - spodní vlys, poškození římky



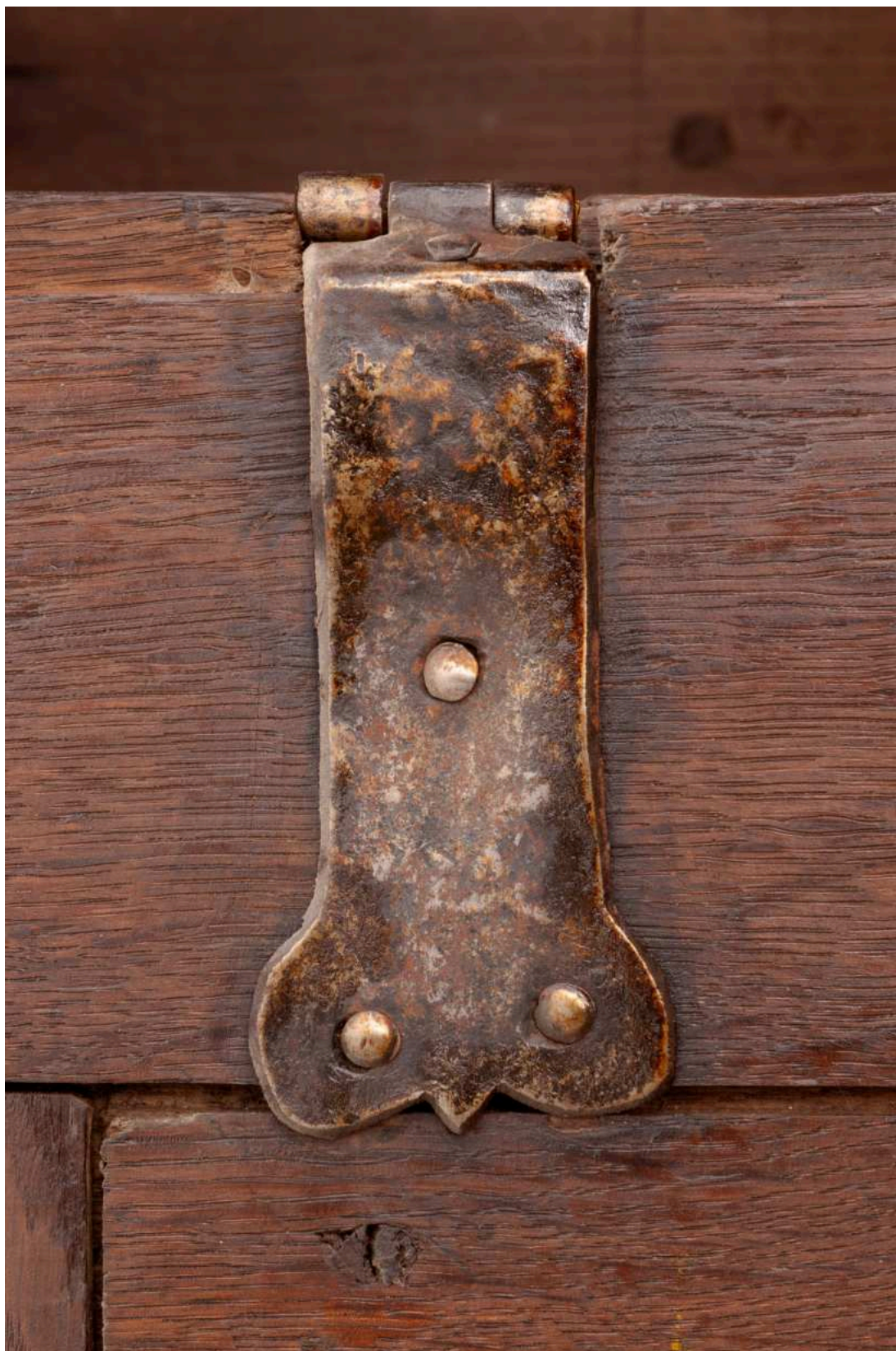
Stav před restaurováním - levý bok, poškození povrchu



Stav před restaurováním - levý bok, poškození dřevokazným hmyzem



Stav před restaurováním - zámek levých dveří



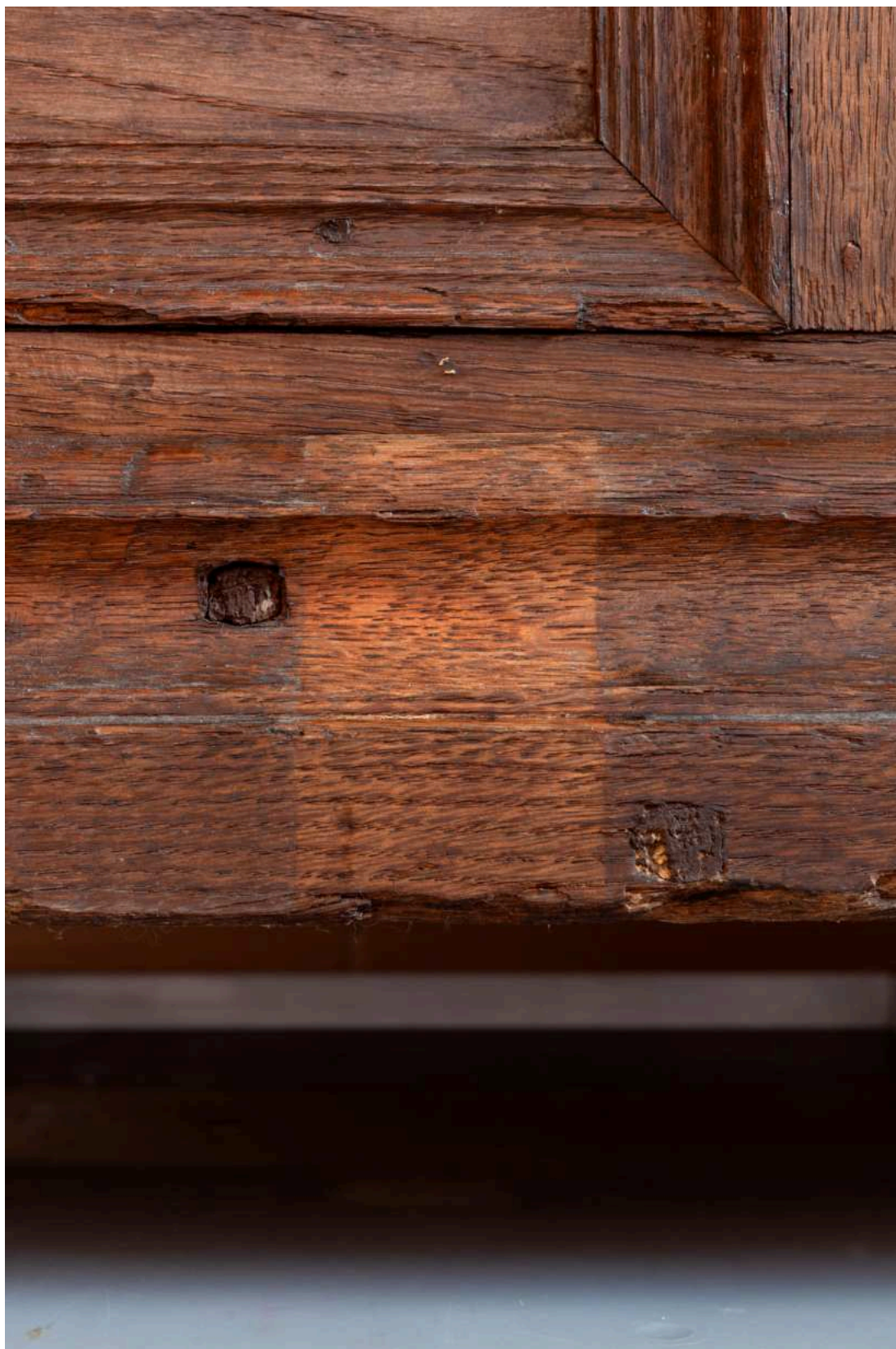
Stav před restaurováním - pant levých dveří



Stav před restaurováním - zámek pravých dveří



Umístění zkoušek snímání prachových depositů a ztmavlých laků



S01 - zkouška snímání prachových depositů a ztmavlých laků
fasáda - spodní římsa



S02 - zkouška snímání prachových depositů a ztmavlých laků
pravý bok - horní římsa